

# Metody a techniky výzkumu sociokulturní antropologie

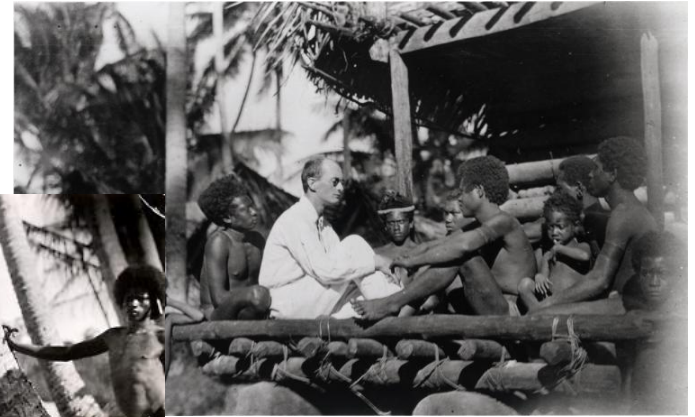
Kurz CŽV – Metody terénního výzkumu v antropologii

**„Terénní výzkum je pro antropologii tím,  
čím je pro katolickou církev krev  
mučedníků.“**

Ch. G. Seligman

# Terénní výzkum

- základní metodou antropologie je **terénní výzkum** → přímý nezprostředkovaný kontakt badatele s místem a lidmi, u nichž se zabývá zvoleným tématem výzkumu
- od kabinetní vědy 19. století se antropologie přetransformovala v empiricky ukotvenou disciplínu s důrazem na terénní práci → zoolog **Alfred C. Haddon** (1855-1940), geograf **Franz Boas** (1858-1942), fyzik a matematik **Bronisław Malinowski** (1884-1942)
- terénní výzkum na vzdálených místech, kde badatel studuje „exotického druhého“; dnes se do popředí dostává provádění výzkumů v domovské kultuře badatele (→ antropologie doma)



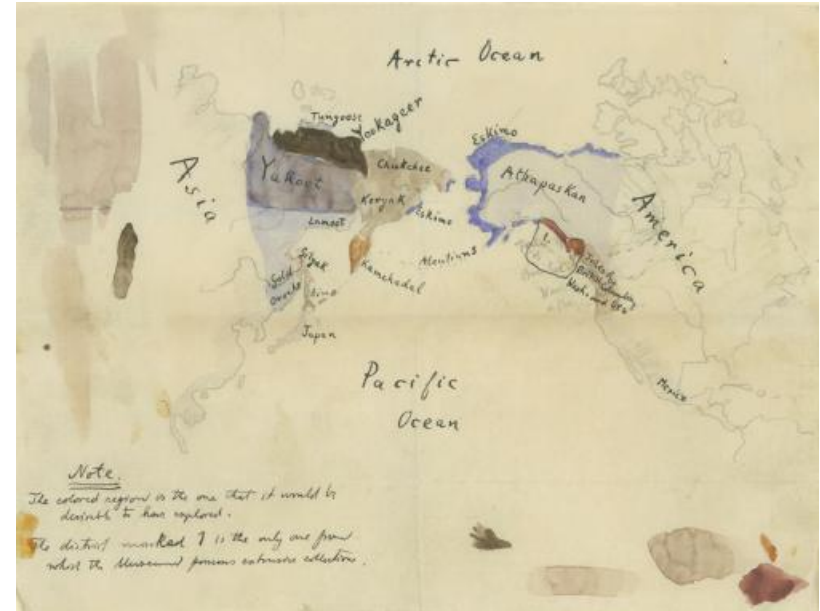
# Torresův průliv

- expediční období antropologie → 1898 expedice britských antropologů
- **Alfred C. Haddon** → 1888 přírodovědná expedice, 1898 antropologická expedice
- studium lokálních kultur, sběr místních legend, mýtů a informací o místních zvycích
- expedice významná díky přístupu jednotlivých členů → opouští se kabinetní studium a antropologové se přímo vydávají k příslušníkům domorodé kultury
- během expedice vytvořené a použité nové metody a techniky terénního výzkumu → genealogie, krátké filmy, psychologická testování → **William H. R. Rivers** (1864-1922), **Alfred C. Haddon** (1855-1940), **Charles G. Seligman** (1873-1940) → profesionalizace britské sociální antropologie
- 10. léta 20. století se prosazuje dlouhodobý terénní výzkum na jednom místě → **Bronisław Malinowski** (Trobriandské o-vy, 1915-18), **Gunnar Landtmann** (povodí řeky Fly, 1910-12)



# *Jesupova severopacifická expedice*

- expediční období antropologie → 1897-1902 expedice amerických etnologů/etnografů a domorodých spolupracovníků
- **Franz Boas** → expedice sbírající informace o oblastech a domorodých populacích na obou březích Beringova průlivu
- ruská a americká část expedice → odlišné techniky sběru dat, spolupráce s místními obyvateli, vliv klimatu, politické situace a vědeckého zázemí
- US – sběr etnografických dat převážně u domorodého indiánského obyvatelstva (Haida, Kwakiutl, Inuité); konkurenční boj mezi muzejními institucemi
- RUS – sběr etnografických dat v průběhu náročných cest, vliv klimatických, logistických a politických poměrů
- výsledkem expedice bylo zmapování etnologických, lingvistických, antropologických a přírodovědných poměrů v oblasti severního Pacifiku → Boasova antropologická škola

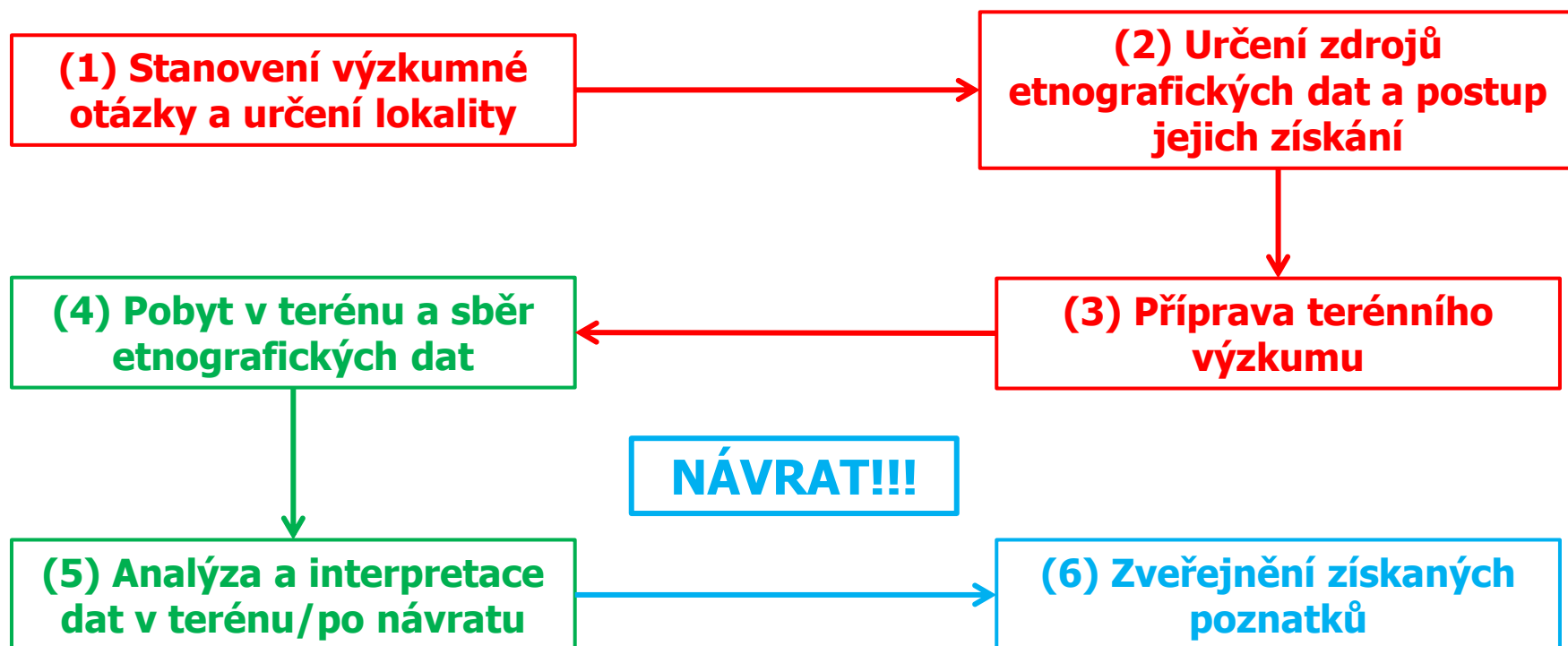


# Fáze terénního výzkumu

## (A) Příprava výzkumu

## (B) Zahájení výzkumu a pobyť mezi členy zkoumané společnosti

## (C) Návrat a interpretace získaných etnografických dat

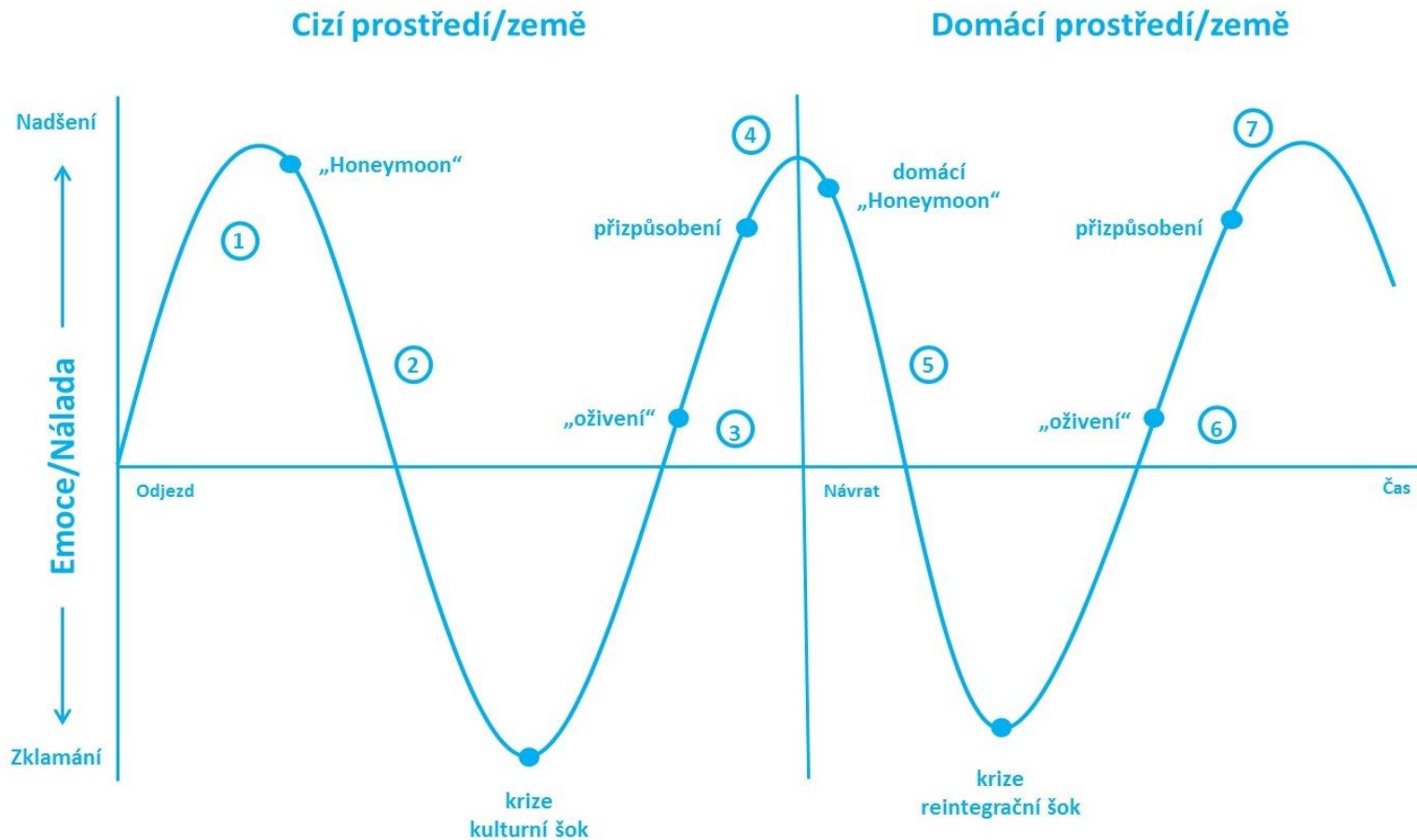


# ***Vstup do terénu a kulturní šok***

- první příjezd do místa realizace výzkumu představuje významnou událost rozhodující o průběhu výzkumu (P/N) a ovlivní emoční naladění badatele
- v první fázi se dostávají nepříjemné psychické stavy jako reakce na nové kulturní prostředí → psychická dezorientace a frustrace a snaha přizpůsobit se novému prostředí → **kulturní šok**
- KŠ se zpravidla dostaví s delším časovým odstupem od příjezdu; KŠ může nabývat různých podob → stesk po domově, nuda, nadměrná konzumace alkoholu apod.
- **Kalvero Oberg** (1901-1973) rozlišil 4 fáze KŠ – (1) idealizace místa pobytu, bezproblémovost; (2) krize následkem rozčarování, že nic neprobíhá, tak jak má → negativní emoce, frustrace, úzkost; (3) zotavení a překonání krize, zvyšování kulturní kompetence; (4) přizpůsobení a začlenění do hostitelské společnosti
- KŠ vyvolává několik stresorů – (1) napětí vyvolané snahou o psychické přizpůsobení; (2) pocit ztráty, deprivace jako následek odloučení od přátel, statutů a rolí; (3) odmítnutí cizí kultury/odmítání cizí kulturou; (4) zmatek v nové roli, nejistota v očekávání v nové roli, zmatení sebepojetí; (5) nejistota, znechucení, rozhořčení způsobené kulturními rozdíly; (6) pocit bezmoci způsobený neschopností samostatně jednat v nových kulturních podmínkách
- dvě fáze psychické reakce na dlouhodobý pobyt v jiné kultuře → **křivka W**



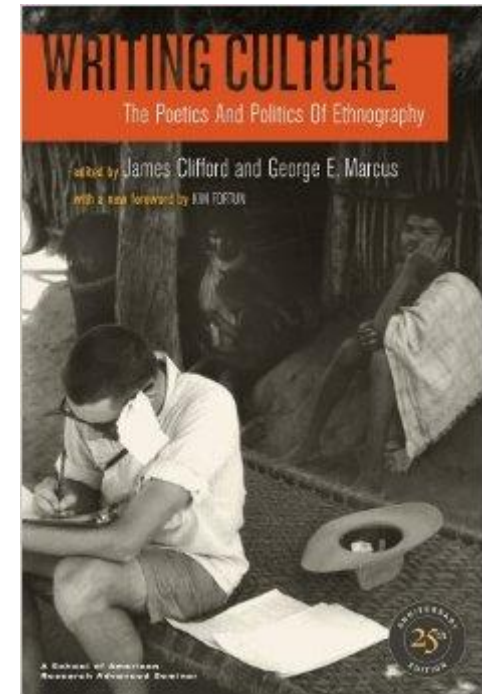
# Vstup do terénu a kulturní šok





# Psát tam i tady

- **Clifford Geertz** (1926-2006) → „*být tam, psát tady*“ → psát tam i tady
- psaní představuje jednu z významných aktivit, jíž se věnuje badatel „tam“ i „tady“ → nedostatky, neúplnost záznamů, vzpomínky, metrická data → příprava publikace
- technologie „tužky a papíru“ → **terénní poznámky a záznamy**
- *poznámky* většinou útržkovité, velmi selektivní a zkratkovité → následná organizace a tvorba plných záznamů; *záznamy* představují rekonstrukce vytvořené pomocí poznámek, zapamatovaných skutečností a dojmů antropologa doplněné o sdělení informátorů
- „**záznamy v hlavě**“ → nezapsané vzpomínky, dojmy, pocity, nálady tvořící nedílnou součást terénní zkušenosti → emoční naladění odrážející se v záznamech a poznámkách
- texty pořízené v terénu nejsou transparentním a objektivním popisem skutečnosti → etnografická data se nesbírají, ale **konstruují** → **jak antropolog píše?**



# ***Jak antropolog píše?***

- kontakt pouze s některými příslušníky zkoumané komunity ovlivňuje výsledný obraz o zkoumané problematice, kdy se právě tento vztah otiskuje do antropologova pohledu na jevy a události → záznamy nereprezentují všechny možné hlasy a perspektivy, pouze ty vybrané
- důležitou roli hraje také způsob zpracování záznamů → ichforma, třetí osoba jednotného i množného čísla; „vševědoucí“ perspektiva → záznamy se stávají „objektivním“ popisem událostí a jevů
- v současnosti se s etnografickými texty i psaním různě experimentuje; stále častěji se terénní záznamy průběžně publikují přímo z terénu prostřednictvím sociálních sítí, blogů a dalšími komunikačními kanály
- psaní etnografických textů se považuje také za formu modernistické literatury → výsledné texty vznikají skládáním chvatně psaných poznámek, skic, náčrtků, postřehu, dojmů, jež se vrší do deníků či si je badatel pamatuje, ve kterých se hledá smysl → metoda stříhu, kdy se při procesu psaní zahodí mnohé, co si dříve antropolog zaznamenal

# ***Metody a techniky terénního výzkumu***

- antropolog během terénního výzkumu etnografická data **konstruuje** → *metoda výzkumu x technika výzkumu*
- MV – promyšlený postup získání souboru etnografických dat (způsob života v určité společnosti, komunitě, kulturní formaci)
- TV – konkrétní nástroj vedoucí k produkci etnografických dat
- na počátku byl terénní výzkum prováděn v rámci **expedice**, později v podobě **dlouhodobého stacionárního výzkumu** a dnes se uplatňuje **vícemístná etnografie** odpovídající podmínkám globalizovaného světa
- výzkumné metody i techniky mohou nabývat různých podob → každá technika navíc přináší jiný typ dat → nutnost promyslet, čím se chceme zabývat a jaké techniky mohou přinést odpovědi na naše otázky

**(1) Zúčastněné pozorování**

**(2) Práce s informátory**

**(3) Etnografické interview**

# ***Metody a techniky terénního výzkumu***

**metody sběru dat a informací o kultuře „těch druhých“ obsahují:**

(1) terénní výzkum

(2) komparace

3) historická perspektiva

(4) experiment

(5) kauzalita

**při sběru dat se využívá také několika technik:**

(1) lit. rešerše

(2) záznam etnografických dat

(3) zúčastněné pozorování

(4) práce s informátory

(5) „life histories“

(6) genealogie

(7) fotografie, film a kresba

(8) reflexivita

# Zúčastněné pozorování

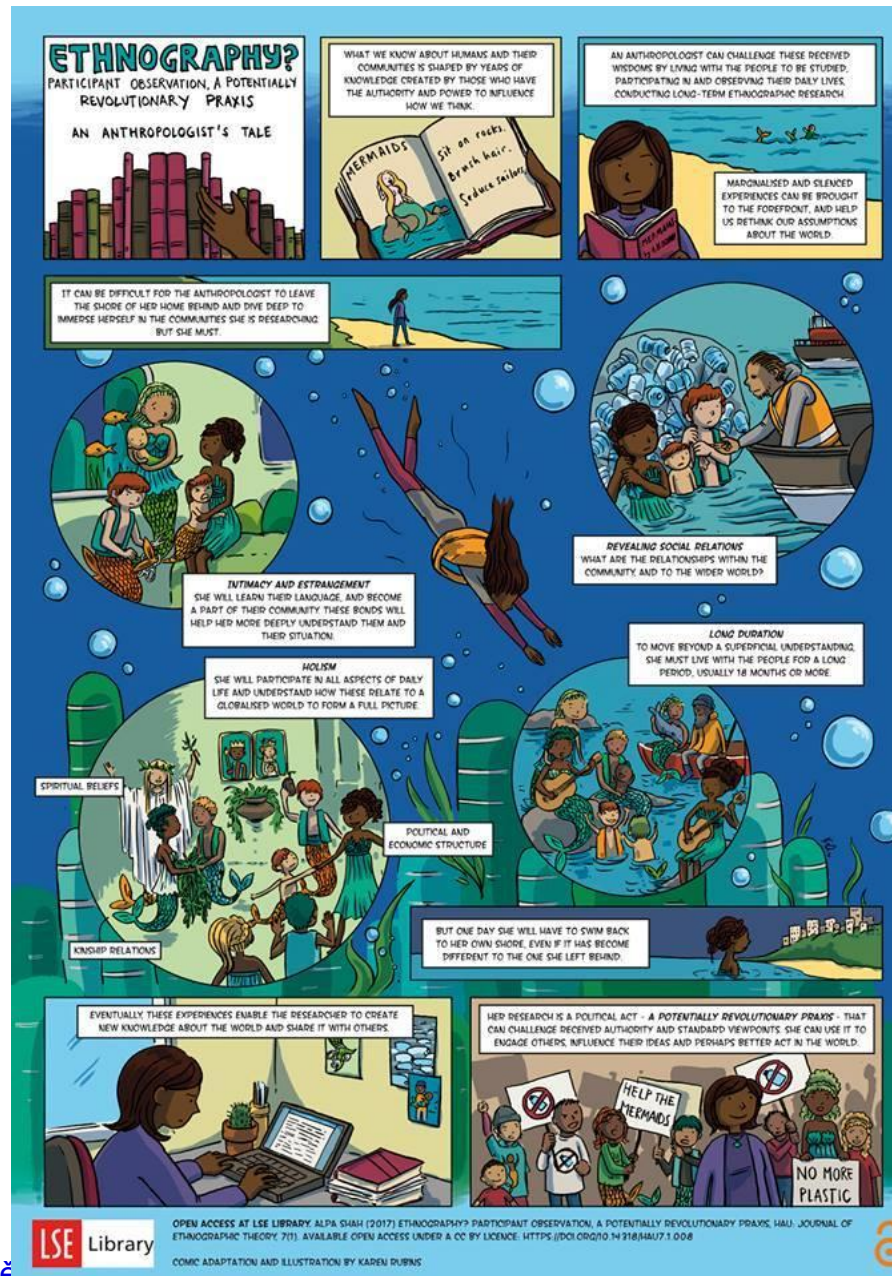
- přímá nezprostředkovaná účast badatele na každodenním životě studované komunity
- dvě vzájemně protikladné a neslučitelné aktivity – *pozorování*, kdy si antropolog udržuje odstup a současně se však snaží vcítit, zapojit a *účastnit se* činností jako každý další příslušník komunity
- + účast na každodenních činnostech, dostupnost běžně skrytých informací, snížení rizika stylizace chování před výzkumníkem
- časová náročnost, nutnost dlouhodobě kumulovaných osobních prožitků → **subjektivnost**



- nutná volba vhodných postupů při vyhodnocování poznatků
- některá **omezení**, kterým musí antropolog čelit – pohlaví, věk, etnická příslušnost, sociální postavení → některá témata či jevy se mohou stát pro výzkumníka nezkoumatelné
- np. studium samojských dívek; M. Mead x D. Freeman



1. Co víme o sledované společnosti?
2. Snaha zachytit určitý fenomén
3. Opuštění „pohodlí domova“ → kulturní šok
4. Důvěrnost a odcizení → „vrůstání do společnosti“
5. Odhalení společenských vztahů
6. Dlouhodobý pobyt
7. Holistická perspektiva
8. Návrat domů → reintegrační šok



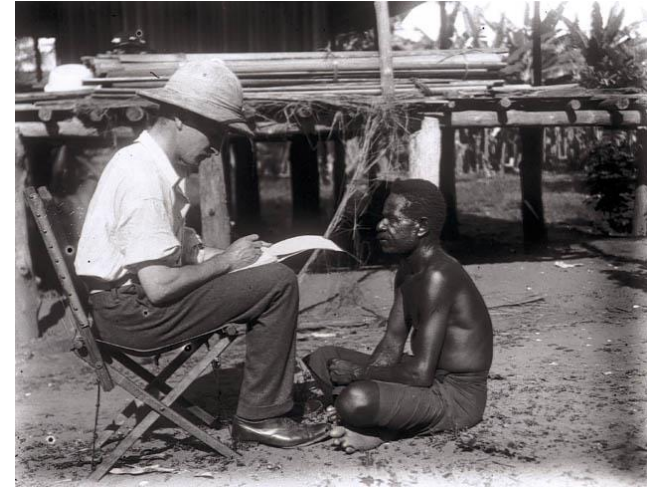
9. Výsledkem výzkumu je podání zprávy o nových vědomostech o společnosti ostatním

Zpráva jako politický akt – *potencionální revoluční čin*, který může přivést autority k novému pohledu na „palčivé“ otázky

Shah, A. (2017): Ethnography? Participant observation, a potentially revolutionary praxis. *Hau: Journal of Ethnographic Theory* 7 (1), 45-59.

# Práce s informátory

- **informátor** – jakýkoliv příslušník studované komunity, který mohou a chtějí s výzkumníkem aktivně spolupracovat na jeho výzkumu → **asistenti, spolupracovníci**
- výzkumy v malých komunitách → nereprezentativní data o populaci získaná prostřednictvím několika informátorů
- kulturní kompetence informátora → „musí vám mít co říct“ a také musí mít ochotu spolupracovat; **klíčový informátor**
- náležitý a důsledný výběr informátorů odvislý od společenského statutu a role, které ovlivňují perspektivu, z níž vnímají a interpretují kulturní jevy, procesy a události; důležitou roli hrají také vyjadřovací schopnosti informátora
- klíčové vlastnosti informátorů – (1) **enkulturace** a život ve zkoumané komunitě, (2) účast na **životě komunity** a současně (3) **neznalost** jiných kultur/subkultur, (4) disponování volným **časem** pro spolupráci s antropologem a (5) **nesmí analyzovat** sdělované informace





# ***Etnografické interview***

- více či méně řízená komunikace mezi antropologem a příslušníkem zkoumané komunity

## **INTERVIEW**

### **(1) neformální**

### **(2) nestrukturované**

### **(3) polostrukturované**

### **(4) strukturované**

- Ad (1) jakýkoliv rozhovor vedený při jakékoli vhodné příležitosti; volné povídání si se zájmem o téma, událost, jev či osobu
- Ad (2) účastníci si alespoň částečně uvědomují, že se nejedná o pouhé povídání si, nýbrž o formalizované sdílení informací; výzkumník se drží vybraných témat, ale průběh rozhovoru nekontroluje a neřídí
- Ad (3) rozhovor je směřován k předem vybraným tématům, jež mohou mít stanovené pořadí, nicméně samotný průběh rozhovoru je do značné míry volný
- Ad (4) rozhovor vedený podle předem daného scénáře s cílem získat odpovědi na připravené otázky

# Etnografické interview

- ne každý rozhovor lze pokládat za etnografické interview → určující je sběr takových informací, jež rozšiřují, nebo alespoň kontextualizují data získávaná pozorováním, zúčastněným pozorováním a dalšími technikami terénního výzkumu
- etnografické interview stojí na několika pilířích:
  - (1) **interview jsou rozhovory** → antropolog se nemá chovat jako tazatel a snažit se během jednoho rozhovoru získat veškeré informace
  - (2) **výzkumník tvoří součást interview** → antropolog se při rozhovoru, kladením otázek a reakcemi na odpovědi stává součástí etnografických dat; součástí přepisu, analýzy i interpretace rozhovoru jsou i repliky antropologa
  - (3) **při interview je důležitý sběr příhod** → příběhy vyprávěné při rozhovorech odhalují život komunity a lze je chápat jako interpretace událostí; navíc umožňují snadněji pochopit a kontextualizovat další etnografická data, případně jim dodat smysl
  - (4) **neexistuje špatné interview** → každý rozhovor představuje zdroj poučení, přináší nějaká zjištění, na němž lze stavět; každý rozhovor *něco* přináší



# *Identita a reflexe terénního výzkumu*

- během terénního výzkumu antropolog čelí problému, jak balancovat nezbytnou přítomnost ve studované kultuře a co možná nejvíce omezit vliv vlastní osobnosti na průběh a výsledky výzkumu
- v počátcích antropologie odmítána osobnost antropologa a jeho emoční naladění vstupující do průběhu výzkumu → ve 2. polovině 20. století zlom a prosazuje se reflexivita
- v současnosti je již běžnou praxí vést si **reflexivní deník** umožňující antropologovi monitorovat vlastní situaci v terénu a sledovat vlastní emoční stavy

C. Lévi-Strauss – *Tristes Tropiques* (1955), K. Read – *The High Valley* (1965),  
H. Powdermaker – *Stranger and Friend* (1966), B. Malinowski – *The Diary of the Strick of the Term* (1967)

1977: ***Reflections on Fieldwork in Marocco***

- **reflexivita** představuje vědomé přiznání si sebe sama jako nedílné součástí terénní situace → rozpoložení, osobní sklony, sympatie/antipatie, navázané vztahy a jejich povaha ovlivňující průběh a výsledky výzkumu → hnutí **writing culture**



# ***Etika terénního výzkumu***

- „kauza Janomamové“; projekt **Camelot** → Má se vědec podílet na výzkumu přinášející poznatky, které mají sloužit k prosazování mocenských zájmů?
- sexuální vztahy během terénního výzkumu – vztahy s příslušníky zkoumané komunity, vztahy mezi členy výzkumného týmu; dobrovolná i nedobrovolná povaha (→ případy sexuálních útoků) → np. Eve Moreno – *Rape in the Field: reflections from a survivor* (1995)
- nutnost antropologie zabývat se etikou terénního výzkumu



*etické kodexy upravující zásady  
antropologické práce*

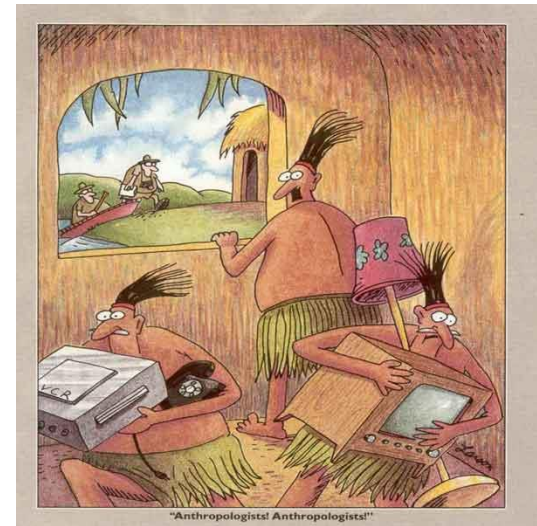
# ***Etika terénního výzkumu***

- np. etický kodex Americké antropologické asociace (AAA); <http://www.americananthro.org/>
- původní verze se nesla v duchu **odpovědnosti** antropologa vůči těm, s nimiž pracuje, a dále vůči veřejnosti, oboru, studentům a domovské a hostitelské vládě → současná verze klade důraz na **transparentnost** a **korektnost**
- **(1) Neuškodit**
- **(2) Být otevřený a poctivý ohledně vlastní antropologické práce**
- **(3) Získat informovaný souhlas a potřebná povolení**
- **(4) Harmonizovat protichůdné etické závazky povínané spolupracovníkům a dotčeným stranám**
- **(5) Činit výstupy přístupné**
- **(6) Chránit a uchovat záznamy**
- **(7) Zachovávat zdvořilé a morální profesní vztahy**



# *Interpretace výsledků výzkumu*

- východiskem generalizací jsou terénní poznámky – záznamy rozhovorů a pozorování, které výzkumník učinil během svého pobytu mezi členy studované kultury
- pozornost věnovaná kontextu v němž jednotlivá pozorování a rozhovory probíhaly
- průběžná analýza a interpretace výsledků
- součástí terénních poznámek je také osobnost antropologa
- terénní poznámky
  - organizační dokumentace
  - analytická dokumentace
  - terénní dokumentace
- metodologická reflexivita klade důraz na subjektivní zkušenost antropologa
- nové přístupy ovlivnily zejména způsob prezentace výsledků terénních výzkumů
- nové antropologické psaní jako alternativní přístup ke studiu člověka a kultury





# Interpretace úsedků výzkumu

- interpretace cizí kultury v sobě skrývá četná úskalí
- antropolog si do terénu přináší jinou kulturní zkušenost, než kterou sdílí příslušníci studované společnosti
- odhalit cizí kulturní kódy a správně dešifrovat kulturní gramatiku cizí společnosti patří mezi nejtěžší úkoly antropologie

## NACIREMA

Horace Miner (1956): Body ritual among the Nacirema. *American Anthropologist* 58, pp. 503-507

### Body Ritual among the Nacirema

HORACE MINER  
*University of Michigan*

THE anthropologist has become so familiar with the diversity of ways in which different peoples behave in similar situations that he is not apt to be surprised by even the most exotic customs. In fact, if all of the logically possible combinations of behavior have not been found somewhere in the world, he is apt to suspect that they must be present in some yet undescribed tribe. This point has, in fact, been expressed with respect to chain organization by Mardeck (1949:71). In this light, the magical beliefs and practices of the Nacirema present such unusual aspects that it seems desirable to describe them as an example of the extremes to which human behavior can go.

Professor Linton first brought the ritual of the Nacirema to the attention of anthropologists twenty years ago (1935:326), but the culture of this people is still very poorly understood. They are a North American group living in the territory between the Canadian Cree, the Yagui and Tarnhamure of Mexico, and the Carib and Arawak of the Antilles. Little is known of their origin, although tradition states that they came from the east. According to Nacirema mythology, their nation was originated by a culture hero, Notgimwaw, who is otherwise known for two great feats of strength—the throwing of a piece of wampum across the river Pa-To-Mac and the chopping down of a cherry tree in which the Spirit of Truth resided.

Nacirema culture is characterized by a highly developed market economy which has evolved in a rich natural habitat. While much of the people's time is devoted to economic pursuits, a large part of the fruits of these labors and a considerable portion of the day are spent in ritual activity. The focus of this activity is the human body, the appearance and health of which loom as a dominant concern in the ethos of the people. While such a concern is certainly not unusual, its ceremonial aspects and associated philosophy are unique.

The fundamental belief underlying the whole system appears to be that the human body is ugly and that its natural tendency is to debility and disease. Incarcerated in such a body, man's only hope is to avert these characteristics through the use of the powerful influences of ritual and ceremony. Every household has one or more shrines devoted to this purpose. The more powerful individuals in the society have several shrines in their houses and, in fact, the opulence of a house is often referred to in terms of the number of such ritual centers it possesses. Most houses are of wattle and daub construction, but the shrine rooms of the more wealthy are walled with stone. Poorer families initiate the rich by applying pottery plaques to their shrine walls.

While each family has at least one such shrine, the rituals associated with it are not family ceremonies but are private and secret. The rites are normally only discussed with children, and then only during the period when they are being initiated into these mysteries. It was able, however, to establish sufficient

504 *American Anthropologist* [58, 1956]

report with the natives to examine these shrines and to have the rituals described to me. The focal point of the shrine is a box or chest which is built into the wall. In this chest are kept the many charms and magical potions without which no native believes he could live. These preparations are secured from a variety of specialized practitioners. The most powerful of these are the medicine men, whose assistance must be rendered with substantial gifts. However, the medicine men do not provide the curative potions for their clients, but decide what the ingredients should be and then write them down in an ancient and secret language. This writing is understood only by the medicine men and by the herbalists who, for another gift, provide the required charms.

The charm is not disposed of after it has served its purpose, but is placed in the charm-box of the household shrine. As these magical materials are specific for certain ills, and the rest or imagined maladies of the people are many, the charm-box is usually full to overflowing. The magical packets are so numerous that people forget what their purposes were and fear to use them again. While the natives are very vague on this point, we can only assume that the idea in retaining of the old magical materials is that their presence in the charm-box, before which the body rituals are conducted, will in some way protect the worshippers.

Beneath the charm-box is a small font. Each day every member of the family, in succession, enters the shrine room, bows his head before the charm-box, mingles different sorts of holy water in the font, and proceeds with a brief rite of ablution. The holy waters are secured from the Water Temple of the community, where the priests conduct elaborate ceremonies to make the liquid ritually pure.

In the hierarchy of magical practitioners, and below the medicine men in prestige, are specialists whose designation is best translated "body-mouth-men." The Nacirema have an almost pathological horror of and fascination with the mouth, the condition of which is believed to have a supernatural influence on all social relationships. Were it not for the rituals of the mouth, they believe that their teeth would fall out, their gums bleed, their jaws shrink, their friends desert them, and their lovers reject them. They also believe that a strong relationship exists between oral and moral characteristics. For example, there is a ritual ablution of the mouth for children which is supposed to improve their moral fiber.

The daily body ritual performed by everyone includes a mouth-rite. Despite the fact that these people are so preoccupied about care of the mouth, this rite involves a practice which strikes the uninitiated stranger as revolting. It is supposed to me that the ritual consists of inserting a small bundle of hog hairs into the mouth, along with certain magical powders, and then moving the bundle in a highly formalized series of gestures.

In addition to the private mouth-rite, the people seek out a body-mouth-man once or twice a year. These practitioners have an impressive set of paraphernalia, consisting of a variety of agates, wigs, probes, and pooh. The use of

505 *Nacirema Ritual*

these objects in the exorcism of the evils of the mouth involves almost unbelievable ritual torture of the client. The body-mouth-man opens the client's mouth and, using the above mentioned tools, enlarges any holes which decay may have corroded in the teeth. Magical materials are put into these holes. If there are no naturally occurring holes in the teeth, large sections of one or more teeth are gouged out so that the supernatural substance can be applied. In the client's view, the purpose of these ministrations is to arrest decay and to draw fluids. The extremely sacred and traditional character of the rite is evident in the fact that the natives return to the body-mouth-man year after year, despite the fact that their teeth continue to decay.

It is to be hoped that, when a thorough study of the Nacirema is made, there will be careful inquiry into the personality structure of these men. One has but to watch the gleam in the eye of a body-mouth-man, as he jabs an awl into an exposed nerve, to suspect that a certain amount of sadism is involved. If this can be established, a very interesting pattern emerges, for most of the population shows definite masochistic tendencies. It was to be noted that Professor Linton referred in discussing a distinctive part of the daily body ritual which is performed only by men. This part of the rite involves scraping and lacerating the surface of the face with a sharp instrument. Special women's rites are performed only four times during each lunar month, but what they lack in frequency is made up in barbarity. As part of this ceremony, women lacerate their heads in small sores for about an hour. The theoretically interesting point is that what seems to be a preponderantly masochistic people have developed sadistic specialties.

The medicine men have an imposing temple, or *latipso*, in every community of any size. The more elaborate ceremonies required to treat very sick patients can only be performed at this temple. These ceremonies involve not only the thumbrats but a permanent group of ventral maidens who move sedately about the temple chambers in distinctive costume and headdress.

The *latipso* ceremonies are so harsh that it is phenomenal that a fair proportion of the really sick natives will enter the temple ever recover. Small children whose indolence is still incomplete have been known to resist attempts to take them to the temple because "that is where you go to die." Despite this fact, sick adults are not only willing but eager to undergo the protracted ritual purification, if they can afford to do so. No matter how ill the supplicant or how grave the emergency, the guardians of many temples will not admit a client if he cannot give a rich gift to the custodian. Even after one has gained admission and arrived the ceremonies, the guardians will not permit the neophyte to leave until he makes still another gift.

The supplicant entering the temple is first stripped of his hair or her clothes. In everyday life the Nacirema avoid exposure of his body and its internal functions. Bathing and excretory acts are performed only in the secrecy of the household shrine, where they are ritualized as part of the body-rite. Psychological shock results from the fact that body secrecy is suddenly lost upon entry into the *latipso*. A man, whose own wife has never seen him in an excre-

506 *American Anthropologist* [58, 1956]

tory act, suddenly finds himself naked and assisted by a ventral maiden while he performs his natural functions into a sacred vessel. This sort of ceremonial treatment is accentuated by the fact that the excreta are used by a diviner to ascertain the course and nature of the client's sickness. Female clients, on the other hand, find their naked bodies are subjected to the scrutiny, manipulation and prodding of the medicine men.

Few supplicants in the temple are well enough to do anything but lie on their hard beds. The daily ceremonies, like the rite of the body-mouth-men, involve discomfort and torture. With ritual precision, the ventral maidens their miserable charges each dawn and nail them about on their beds of pain while performing ablutions, in the formal movements of which the maidens are highly trained. At other times they insert magic wands in the supplicant's mouth or force him to eat substances which are supposed to be healing. From time to time the medicine men come to their clients and jab magically treated needles into their flesh. The fact that these temple ceremonies may not cure, and may even kill the neophyte, in no way decreases the people's faith in the medicine men.

There remains one other kind of practitioner, known as a "listener." This witch-doctor has the power to exorcise the devils that lodge in the heads of people who have been bewitched. The Nacirema believe that parents bewitch their own children. Mothers are particularly suspected of putting a curse on children while teaching them the secret body rituals. The counter-magic of the witch-doctor is unusual in its lack of ritual. The patient simply tells the "listener" all his troubles and fears, beginning with the earliest difficulties he can remember. The memory displayed by the Nacirema in these exorcism sessions is truly remarkable. It is not uncommon for the patient to remember the rejection he felt upon being weaned as a babe, and a few individuals even see their troubles going back to the traumatic effects of their own birth.

In conclusion, attention must be made of certain practices which have their base in native esthetics but which depend upon the pervasive aversion to the natural body and its functions. There are ritual fasts to make fat people thin and ceremonial feasts to make thin people fat. Still other rites are used to make women's breasts larger if they are small, and smaller if they are large. Extreme dissatisfaction with breast shape is symbolized in the fact that the ideal form is ritually outside the range of human variation. A few women afflicted with almost inhuman hypermammary development are so isolated that they make a handsome living by simply going from village to village and permitting the natives to stare at them for a fee.

Reference has already been made to the fact that excretory functions are ritualized, ritualized, and ritually neglected to secrecy. Natural reproductive functions are similarly ritualized. Intercourse is tabooed as a topic and scheduled as an act. Efforts are made to avoid pregnancy by the use of magical materials or by limiting intercourse to certain phases of the moon. Conception is ritually very infrequent. When pregnant, women dress so as to hide their condition. Parturi-

507 *Nacirema Ritual*

tion takes place in secret, without friends or relatives to assist, and the majority of women do not nurse their infants.

Our review of the ritual life of the Nacirema has certainly shown them to be a magi-children people. It is hard to understand how they have managed to exist so long under the burdens which they have imposed upon themselves. But even such exotic customs as these take on real meaning when they are viewed with the insight provided by Malinowski when he wrote (1948:70):

Looking from far and above, from our high planes of safety in the developed civilization, it is easy to see all the cruelty and intolerance of magic. But without its power and guidance only man could not have surmounted his practical difficulties as he has done, nor could man have advanced to the higher stages of civilization.

### REFERENCES CITED

- LINTON, RALPH  
1936 The Study of Man. New York, D. Appleton-Century Co.  
MALINOWSKI, BRUNO  
1948 Magic, Science and Religion. Glencoe, The Free Press.  
MINOR, GORDON F.  
1949 Social Structure. New York, The Macmillan Co.



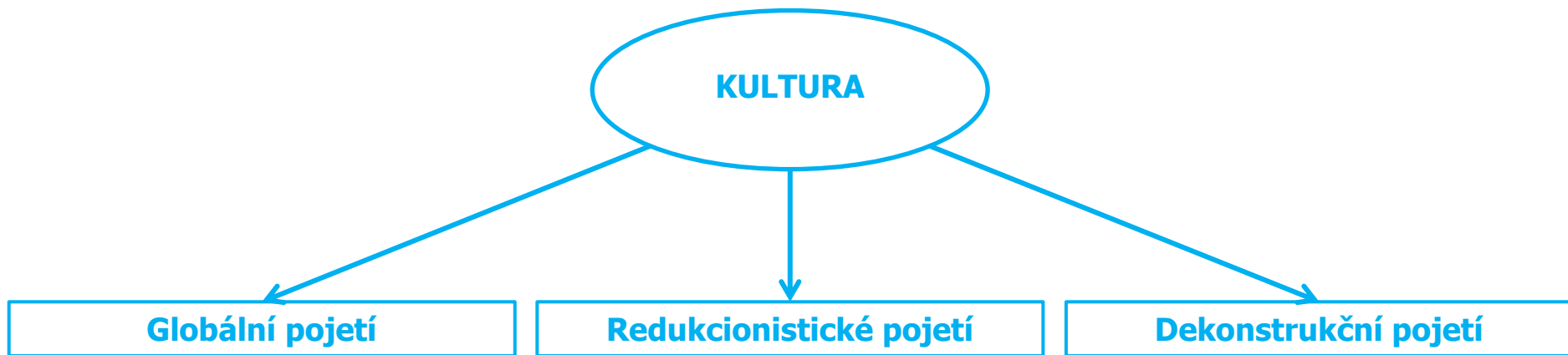


# ***Proměny pojmu kultura a současná témata terénního výzkumu***

- předmětem zájmu kultury lokalizované za hranicemi evropské civilizace – jinakost → dlouhodobý stacionární terénní výzkum ve vybrané společnosti → popis a interpretace

## **KULTURA**

- vymezení určité populace obývající jasně stanovené místo a vyznačující se specifickým způsobem života
- ústřední pojem antropologie, který je však neustále erodován a svou pozici v rámci antropologického výzkumu pomalu ztrácí



# ***Proměny pojmu kultura a současná témata terénního výzkumu***

## (1) Globální pojetí kultury

- vymezení pojmu E. B. Tylorem; kultura představuje nadbiologický prostředek adaptace a zároveň je považována za svébytné rozumění světu vyjádřené v ucelené soustavě idejí, sociokulturních regulativů a artefaktů; kultura – v prostoru a čase lokalizovaná entita (→ předmět výzkumu), kterou lze popsat, vysvětlit vztahy k vnějšmu prostředí a jiným entitám, lze ji komparovat s jinými objekty stejného řádu → kultura jako integrovaný celek více či méně zajišťující nebiologickou adaptaci

## (2) Redukcionistické pojetí kultury

- kultura zahrnuje jen jednu složku či výsek globálního chápání kultury → kulturu tvoří jen ideové soustavy, normativní složka či chování a produkty chování; kultura jako sémiotický či kognitivní systém → zúžení pojmu umožňuje provést operacionalizaci, tedy převod abstraktních pojmů do pozorovatelných nebo měřitelných proměnných

## (3) Dekonstrukční pojetí kultury

- kultura jako mocenský nástroj umožňující reifikovat skupiny lidí a způsoby jejich života podrobit zkoumání a analyzování → intelektuální, ekonomické či teritoriální ovládnutí; implicitní nastolování nerovnováhy „my“ a „oni“ → falešná objektivita a apolitičnost antropologie; kultura existuje pouze v hlavě výzkumníka, v textech a učebnicích → literární rozbor a reflexivita

# ***Proměny pojmu kultura a současná témata terénního výzkumu***

- v současnosti značné rozpětí témat antropologických výzkumů, interdisciplinarita při řešení zvolených výzkumných otázek a problémů, vznik a rozvoj nových podoborů antropologie
- turismus, konflikty, reflexivita, technické vědy, dobrovolnictví, bouldrování, ochranářství, nemocniční zařízení, tělesné tresty dětí, ekokolonialismus...
- předmětem odborného zájmu antropologie nadále zůstává ***člověk a různé podoby lidství***

**antropologie emocí**

**Arnold Epstein, Karl Heider**

**antropologie pohybu**

**Tim Ingold**

**antropologie rozvoje**

**Arturo Escobar**

**antropologie spotřeby**

**Mary Douglas, David Graeber**

**antropologie těla**

**Thomas Csordas**